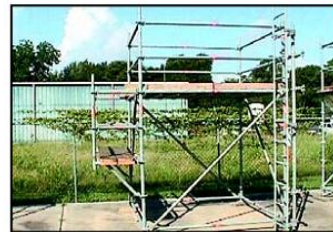
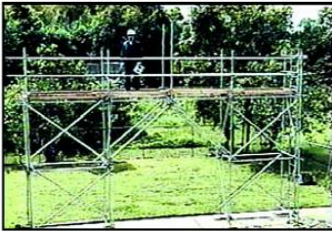


٥. تحديد البنود الرئيسية التي توضع في الاعتبار
عند القيام بالتفتيش على السقالة

خطوات التعلم

- ١ - أقرأ ورقة المعلومات C/01/05 حول (تحديد البنود الرئيسية التي توضع في الاعتبار عند القيام بالتفتيش على السقالة .
- ٢ - إذا كان لديك أى أسئلة حول مادة ورقة المعلومات ، أرجع إلى معلمك/مدرّبك وذلك بهدف التأكد ، وعدم الفهم الخاطئ للمادة وذلك قبل محاولة الإجابة على أسئلة الاختبار الذاتى .
- ٣ - أجب على الاختبار الذاتى CP/01/05 الخاص (تحديد البنود الرئيسية التي توضع في الاعتبار عند القيام بالتفتيش على السقالة) . استخدام الاختبار الذاتى لتقييم مدى استيعابك لمحتوى ورقة المعلومات .
- ٤ - راجع مع المعلم/المدرّب إذا لم تكن أسئلة الاختبار الذاتى واضحة تماماً .



م/ سارى الفيومى

يقراً مع شريط الفيديو

حقوق الطبع محفوظة لمعهد التدريب على السقالات 1994,1995,1996,2000

جميع حقوق الطبع محفوظة



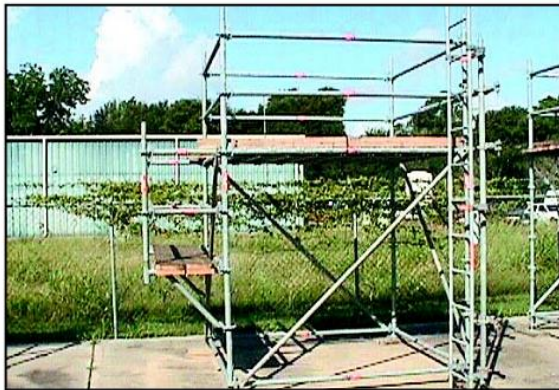
نظرة عامة على طريقة التفنيس . راجع للتأكد من سلامة التركيب : العتبة السفلى ، وألواح القاعدة ، والأساس ، واستقامة الأعمدة ، ومواسير التقوية الأفقية للأعمدة الرأسية والمائلة حسب اللزوم .



- رص كافة الألواح على المنصات وتثبيت الألواح .
- الألواح من النوع الخاص بالسقالات أو ما يعادله في التصنيع .
- الأسوار الواقية والأسوار الوسطى وحواجز القدم ، والشبكة إذا كانت المواد أعلى من حواجز القدم .



- مدخل السلم
- شخص كفاء للتفتيش في كل وردية عمل
- تثبيت الهياكل المعدنية (شبابيك السقالات) بالمسامير .
- الارتفاع أقل من ٤ أضعاف الحد الأدنى لعرض القاعدة (ثلاثة أضعاف في كاليفورنيا)
- ربط السقالة إلى منشأ إذا كانت أعلى من النسبة السابقة .



- قفل فرامل العجل قبل الاستعمال .
- العجلات مثبتة بمسامير في ساق الهيكل المعدني (شبابك السقالة) .
ملحوظة : ما سبق ذكره ليس قائمة نهائية حول التفاصيل موضوع التفنيس أقرأ واستعمل قائمة المراجعة التفصيلية الواردة على الصفحات التالية من هذا القسم لمزيد من المراجعة الأذق .

م/ سارى الفيومى

يقرأ مع شريط الفيديو

حقوق الطبع محفوظة لمعهد التدريب على السقالات 1994,1995,1996,2000

جميع حقوق الطبع محفوظة

ورقة المعلومات CP/01/05

العنوان : تحديد البنود الرئيسية التي توضع في الاعتبار

عند القيام بالتفتيش على السقالة

مقدمة

إن ضمان سلامة بيئة العمل وخلوها بقدر الإمكان من المخاطر مسئولية كل فرد . عند استعمال السقالة في موقع العمل يجب التفتيش عليها بدقة قبل كل استعمال بغض النظر عن مدى دقة تفتيشها أثناء التركيب أو مباشرة بعد التركيب . إن محتويات قائمة المراجعة الحالية عبارة عن القائمة الواجب مراعاتها عند القيام بالتفتيش على السقالة . تركز هذه القائمة على ما ورد من محتويات مواصفات الأوشا 1926.451,452 والملاحق غير الإجبارية. لقد حولنا شروط مواصفات الأوشا إلى صيغة الأسئلة التالية .

قائمة مراجعة التفتيش على السقالات

تعتمد الأسئلة على 1926.451 (a) أحمال السقالة، الجزء الفرعى (b) (إنشاء المنصة) والجزء الفرعى (c) (معايير تدعيم السقالات)، الجزء الفرعى (e) (وسيلة الوصول)، الجزء الفرعى (f) (الاستخدام)، الجزء الفرعى (g) (منع السقوط)، الجزء الفرعى (h) (الحماية من تساقط الأشياء). 1926.452: الجزء الفرعى (b) (السقالات الأنبوبية)، الجزء الفرعى (c) (السقالات الهيكلية المصنعة)، الجزء الفرعى (w) (السقالات المتحركة) والملاحق غير الإجبارية. يدل الرقم التالى للسؤال عن موقع ذلك السؤال فى مواصفات الأوشا .

م/ سارى الفيومى

يقراً مع شريط الفيديو

حقوق الطبع محفوظة لمعهد التدريب على السقالات 1994,1995,1996,2000

جميع حقوق الطبع محفوظة

الشروط العامة 1962.451		نعم	لا
	هل روعى فى إنشاء السقالة عامل أمان ٤ إلى ١ (a1)		
	هل صمم السقالة شخص مؤهل لذلك ؟ (a6)		
	هل غطيت منصة السقالة تماماً بالألواح بأقل من ١" (٢,٥٤ سم) مسافة بين الألواح أو بين الألواح والقوائم ؟ (b 1 i)		
	إذا أبدى رب العمل الضرورة لذلك. هل الجزء المفتوح بين آخر لوح والقوائم أقل من ١/٢" (٢٤,١٣ سم) (B1 ii)		
	هل عرض كافة منصات العمل ١٨" على الأقل (٤٥,٧٢ سم) ؟ (b2)		
	هل تم حماية المنصات الأقل من ١٨" (٤٥,٧٢ سم) بنظم الأسوار الواقية أم تزويد كافة العاملين بوسائل منع سقوط الأشخاص ؟ (b2 ii)		
	هل الجوانب المفتوحة من السقالة وحتى واجهة العمل أقل من ١٤ بوصة (٣٥,٥٦ سم) ؟ (b3)		
	إذا كانت الجوانب المفتوحة من السقالة وحتى واجهة العمل أكثر من ١٤ بوصة هل يستخدم كافة العاملين وسائل وقاية من السقوط ؟ (b3)		
	بالنسبة للسقالات المستخدمة للتلويح بالبغدادلى قبل البياض أولالبياض ، هل المنصة أقل من ١٨" (٤٥,٧٢ سم) من واجهة العمل ؟ (b3 ii)		
	هل كافة ألواح المنصة مزودة ببقباب ساند ، أو ممسوكة بخطاف أو ما يشبه ذلك من وسائل أو تمتد فوق خط المركز الخاص بدعاماتها بما لا يقل عن ٦" (١٥,٢٤ سم) ؟ (b4)		
	هل المنصات بطول ١٠' (٣,٠٥ م) أو أقل تمتد فوق الدعامات الطرفية بما لا يزيد عن ١٢" (٣٠,٤٨ سم) ؟ (b5 i)		
	عندما تمتد المنصات ١٠' (٣,٠٥ م) أو أقل أكثر من ١٢" (٣٠,٤٨ سم) هل ركبت أسوار واقية لمنع الدخول للأجزاء على الطاير ؟ (b5 i)		
	هل المنصات بطول ١٠' (٣,٠٥ م) أو أكثر تمتد فوق دعائمها الطرفية بما لا يتجاوز ١٨" (٤٥,٧٢ سم) ؟ (b5 ii)		

م/ سارى الفيومى

يقراً مع شريط الفيديو

حقوق الطبع محفوظة لمعهد التدريب على السقالات 1994,1995,1996,2000

جميع حقوق الطبع محفوظة

الشروط العامة 1962.451		نعم	لا
	بالنسبة للمنصات ١٠' (٣,٠٥ م) أو أكثر وتمتد أكثر من ١٨' (٤٥,٧٢ سم) هل عليها أسوار واقية لمنع الدخول للأجزاء على الطائر ؟ (b5 i)		
	هل الألواح المتناكبة/المتاخمة ترقد على أسطح ارتكاز منفصلة ؟ (b6)		
	إذا كانت الألواح متراكبة فهل يقع الركوب فوق الدعائم ؟ (b7)		
	هل الألواح متراكبة على الأقل ١٢' (٣٠,٤٥ سم) وممسرة معاً أو مثبتة بغير ذلك ؟ (b7)		
	هل الألواح الراقدة فوق الحامل وليست بزاوية ٩٠° وضعت أولاً ؟ (b8)		
	هل الأسطح العليا والسفلى للألواح مرئية وبدون طلاء أو مواد التشطيب المعتمة الأخرى ؟ (b9)		
	عند استعمال عناصر السقالة من مصادر صناعية مختلفة فهل توفيق مع بعضها بدون استعمال القوة وأن هناك شخص مؤهل قرر سلامة استعمالها ؟ (b10)		
	هل قيم استخدام معادن غير متشابهة (إن وجدت) شخص مؤهل لذلك التقييم ؟ (b11)		
الأسئلة التالية من الفقرة 1926.451 (c)			
	هل السقالة مطابقة لشرط نسبة ٤ إلى ١ بين الارتفاع والقاعدة ؟ (c1)		
	يجب تثبيت السقالات التي لا تستوف نسبة ٤ إلى ١ بين القاعدة والارتفاع إلى المنشأ باستخدام أجهزة ربط (بما في ذلك العقد ، والشدادات ، والتكتيفات أو ما شابه ذلك من وسائل) وذلك وفقاً لما يلي :		
	هل ركبت العقدة على عضو أفقى يدعم أرجل السقالة الداخلية والخارجية ؟ (c1 i)		
	هل ركبت أول العقد الرأسية على ارتفاع أقل من ٤ أضعاف الحد الأدنى لعرض القاعدة ؟ (c1 ii)		
	هل تكررت العقد الرأسية كل ٢٠' (٦,١ م) أو أقل على السقالات عرض ٣' (٠,٩٢ م) أو أقل ؟ (c1 ii)		
	هل تكررت العقد كل ٢٦' (٧,٩٢ م) أو أقل على السقالات أعرض من ٣' (٠,٩٢ م) ؟ (c1 ii)		

م/ سارى الفيومى

يقرأ مع شريط الفيديو

حقوق الطبع محفوظة لمعهد التدريب على السقالات 1994,1995,1996,2000

جميع حقوق الطبع محفوظة

الشروط العامة 1962.451		نعم	لا
	هل المسافة الرأسية من العقدة العليا إلى قمة السقالة أقل من النسبة ٤ إلى ١ من عرض القاعدة الأقل؟ (c1 ii)		
	هل العقد مركبة عند كل طرف على السقالة وعلى مسافات أفقية لا تزيد عن ٣٠' (٩,١٥ م)؟ (c1 ii)		
	إذا وقع حمل خارج المركز فهل ركبت العقد لتحمل هذه الأحمال؟ (c1 ii)		
	هل تم إنشاء السقالات على أساسات ثابتة مناسبة؟ (c2)		
	هل الأساسات قادرة على تحمل الحمل المطلوب دون انهيار أو هبوط؟ (c2 i)		
	هل يحظر استخدام أشياء غير ثابتة في الأساسات؟ (c2 ii)		
	هل السقالة قوية ومكتفة جيداً لمنع التآرجح أو الإزاحة؟ (c3)		
	الأسئلة التالية بالنسبة لطريقة الوصول ودخول السقالة 1926.451 (e)		
	هل يوجد مدخل آمن لكافة المنصات على السقالة التي تعلو أو ينخفض مستواها عن نقطة الدخول؟ (e1)		
	هل تم حظر استخدام مواسير التقوية المائلة كوسيلة للوصول؟ (e1)		
	إذا استخدمت سلالم نقالية (أى الامتدادية أو حرة الحركة) فهل هى مستوفاة الشروط الخاصة الواردة فى 1926 Subpart x		
	هل تم وضع السلالم بحيث لا تتسبب فى ميلان السقالة؟ (e2 i)		
	هل إرتفاع درجة السلم السفلى أقل من ٢٤" (٦٠,٩٦ سم) فوق السطح الحامل؟ (e2 ii)		
	هل توجد منصات استراحة كل ٣٥ قدم (١٠,٦٧ م) رأسياً؟ (e2 ii)		
	ما يلى يطبق فى شأن السلالم المربوطة والخطافية		
	هل السلالم مصممة مع نوع السقالة المستخدم؟ (e2 iv)		
	هل طول درجة السلم ١١ ½ بوصة على الأقل (٢٩,٢١ سم)؟ (e2 v)		
	هل المسافات بين درجات السلم موحدة ولا تزيد عن ١٦ ¾ بوصة (٤٢,٥٥ سم) بينها؟ (e2 vi)		

م/ سارى الفيومى

يقراً مع شريط الفيديو

حقوق الطبع محفوظة لمعهد التدريب على السقالات 1994,1995,1996,2000

جميع حقوق الطبع محفوظة

الشروط العامة 1962.451		نعم	لا
ما يلي يطبق في شأن درجات السلم المبيتة في الهيكل :			
يجب مطابقة هياكل مدخل السقالات المتكاملة والسابقة الصنع لما يلي :			
		هل صمم الهيكل وتم بناؤه ليصلح إستخدامه كسلم للصعود ؟ (e6 i)	
		هل درجات السلم طول ٨ بوصات (٢٠,٣٢ سم) ؟ (e6 ii)	
		هل المسافات بين درجات السلم ثابتة في كل قطاعات الهيكل ؟ (e6 iv)	
		هل منصات الاستراحة متوفرة كل ٣٥ قدم (١٠,٦٧ م) ؟ (e6 v)	
		هل المسافة بين درجات السلم أقل من ١٦ ¾ بوصة (٤٢,٥٥ سم) ؟ (e6 vi)	
		هل درجات السلم منتظمة رأسياً بين منصات الإستراحة ؟ (e7)	
		هل الدخول المباشر من المباني الأخرى محظور إذا زادت المسافة عن ٢٤ بوصة (٦٠,٩٦ سم) رأسياً للوصول للمدخل أو ١٤ بوصة (٣٥,٥٦ سم) أفقياً بين المبني والسقالة؟ (e8)	
ما يلي يطبق في شأن استخدام السقالة 1926.451(F)			
		هل السقالات والعناصر محملة في حدود سعتها المقدرة ؟ (f1)	
		هل يمنع نظام تمثيل السقالة أو إسنادها لمبنى ؟ (f2)	
		هل يتم التفتيش على السقالة بواسطة شخص مؤهل كل وريدي عمل ؟ (f3)	
		هل تم إصلاح أى جزء تالف من السقالة ، أو استبدل ، أو أزيل من مكانه حسب الطلب ؟ (f4)	
		هل محظور تحريك السقالة المشغولة ؟ (إلا إذا كانت مصممة عن طريق مهندس محترف مسجل ؟ (f5)	
		هل يراعى ترك مسافة بين السقالات وأى مواد موصلة للكهرباء عليها بعيداً عن خطوط الكهرباء ؟ (f6) راجع المسافات في (6) (F) 1925.451	
		هل تم التخلص بأسرع ما يمكن من الظروف المتسببة في التزحلق ؟ (f8)	
		هل وضعت الأحبال الحاكمة للأحمال على أو قرب السقالة ؟ (f9)	
		إذا حدثت رياح شديدة أو عواصف ، هل استشير شخص مؤهل واستخدمت مصدات الرياح أو واقيات شخصية من السقوط (f12)	

م/ سارى الفيومى

يقرأ مع شريط الفيديو

حقوق الطبع محفوظة لمعهد التدريب على السقالات 1994,1995,1996,2000

جميع حقوق الطبع محفوظة

الشروط العامة 1962.451		نعم	لا
	هل تم التخلص من المواد ، والعدد ، والحطام من على السقالة ومنع تراكمها ؟ (f13)		
	هل محظور استخدام وسائل بديلة لرفع منسوب سطح العمل عن المحدد ؟ (f14)		
	هل منع استخدام سلالم أعلى السقالة ؟ (f15) راجع (i,ii,iii and iv) (f)(15) 1926.451 بشأن معايير السماح بتلك السلالم على سطح السقالات		
	هل تم التأكد من منع المنصات من الإنحناء أكثر من ١/٦٠ من البحر الذى تم إعداده (المسافة البينية) ؟ (f16)		
	ما يلى ينطبق على الوقاية من السقوط (g) 1926.451		
	هل استخدمت أسوار واقية على كافة السقالات التى يزيد ارتفاعها عن ١٠ قدم (٣,٠٥ م) ؟		
	هل استعملت وسائل منع السقوط الشخصية إذا لم يتيسر استعمال الأسوار الواقية ؟		
	هل ركبت أسوار واقية وأخرى وسطى على كافة الجوانب المفتوحة على مسافة أكثر من ١٤ " (٣٥,٥٦ سم) من واجهة العمل ؟		
	هل الأسوار الواقية مركبة على ارتفاع من ٣٨ إلى ٤٥ بوصة (٩٦,٥٢ سم) إلى (١١٤,٣ سم) ؟ (g4 ii)		
	عند تركيب شبك أو ستائر واقية فهل تمتد من السور الواقى إلى المنصة ؟ (g 4 v)		
	هل تتحمل الأسوار الواقية ٢٠٠ رطل (٩٠,٨٠ كجم) فى أى من الإتجاهات ؟		
	ما يلى يطبق فى شأن الوقاية من الأشياء المتساقطة (h) 1926.451		
	هل تم إزالة أخطار الأشياء المتساقطة طبقاً (H) 1926.451 ؟		
	هل ركبت حواجز القدم لمنع سقوط الأشياء ؟ (h2 ii)		
	إذا تطلب الأمر : هل ركبت ستائر لمنع سقوط الأشياء على العاملين (h2 iii)		
	هل ارتفاع حواجز القدم ٣ ١/٢ بوصة (٨,٨٩ سم) على الأقل ؟ (h4 ii)		
	هل تم وضع حاجز للمنطقة (تسوير المنطقة) حول السقالة ؟ (h2 i)		

م/ سارى الفيومى

يقرأ مع شريط الفيديو

حقوق الطبع محفوظة لمعهد التدريب على السقالات 1994,1995,1996,2000

جميع حقوق الطبع محفوظة

الشروط العامة 1962.451		نعم	لا
ما يلي ينطبق على السقالات الأنبوبية (b) 1926.452			
	هل المقصات × مركبة فى نهايات السقالة من الجانبين وكل ٣ باكيات أفقياً وكل رابع مواسير طولية (مستوى) رأسياً ؟ (b2)		
	هل العقد المثبتة للسقالة مركبة على مستوى الحامل (الدعامات أو العوارض) ؟ (b2)		
	هل المقصات/حواجز التقوية الطويلة بزواوية ٤٥ درجة على واجهتى السقالة ؟ (b3)		
	هل يمتد التكتيف الطولى فى نهايات السقالة الطرفية إلى أقصى قمة السقالة ؟ (b3)		
	إذا كانت السقالة أطول من ٥ أعمدة . هل يبدأ تركيب خط جديد من مواسير التقوية عند كل خامس عمود ؟ (b3)		
	هل مواسير التقوية مركبة بأقرب ما يمكن من النقط العقدية ؟ (b3)		
	هل الحوامل متصلة بكلا العمودين وهل يرتكز مزاج (كلامب) الألواح على مزاج المواسير الطولية ؟ (b5)		
	إذا كانت الحوامل (العوارض) متصلة بالمواسير الطولية فهل الحامل أقرب ما يمكن من الأعمدة (b5)		
	هل أطراف الماسورة الحاملة (العوارض) مركبة كاملاً داخل الكلامب ؟ (b6)		
	هل المواسير الطولية مركبة فى داخل وخارج السقالة على ارتفاعات متساوية ؟ (b7)		
	إذا لم يتم وضع المواسير الطولية الخارجية . هل توجد أسوار وسطى وأسوار واقية فوق وتحت النقطة التى كان يلزم وجود الماسورة الطولية بها ؟ (b7)		
	هل المواسير الطولية معشقة ومزاوجة مع كل عمود ؟ (b8)		
	هل المواسير الطولية السفلى قريبة للقاعدة بقدر الإمكان ؟ (b8)		
	هل توجد على السقالات الخفيفة ومتوسطة الحمولة أعمدة ، ومواسير طولية ، وحوامل ومواسير تقوية ذات قطر خارجى ٢" (٥,٠٨ سم) من أنابيب من الصلب ؟ الملحق أ جدول (ب)		

م/ سارى الفيومى

يقرأ مع شريط الفيديو

حقوق الطبع محفوظة لمعهد التدريب على السقالات 1994,1995,1996,2000

جميع حقوق الطبع محفوظة

الشروط العامة 1962.451		لا	نعم
	هل الأعمدة فى سقالات الحمولة الخفيفة متباعدة بما لا يزيد عن ٤' (١,٢ م) وبمسافة مبادعة ١٠' (٣,٠٥ م) بطول السقالة ؟ الملحق أ الجدول (ب)		
	هل الأعمدة على سقالات الحمولة المتوسطة متباعدة بما لا يزيد عن ٤' (١,٢ م) بمسافة ٧' (٢,١٣ م) بطول السقالة ؟ الملحق أ الجدول ب		
	هل مسافة المبادعة الرأسية القصوى للمواسير الطولية ٦' ٦" (١,٩٨ م) ؟ الملحق أ الجدول (ب)		
	إذا تجاوز العدد الأقصى للمستويات المستخدم عليها الألواح ، أو الارتفاع ما ورد فى الجدول ب ، فهل الرسومات أعدها مهندس مهني مسجل ؟ الملحق أ (٢) الجدول (ب)		
السقالات الهيكلية المصنوعة (c) 1926.452			
	هل تدعم الهياكل بمواسير تقوية تحافظ على الأعضاء الرأسية جانبياً ؟ (c2)		
	هل مواسير التقوية تحافظ تلقائياً على تريبع واستقامة الهياكل ؟ (c2)		
	هل كافة وصلات مواسير التقوية مؤمنة ؟ (c2)		
	هل تجمع الهياكل معاً بمسامير وصل أو بوسائل أخرى ؟ (c3)		
	عند الرفع فهل الهياكل مثبتة معاً ؟ (c4)		
	هل تم عمل تقييم كامل لإستخدام الكابولى الجانبي وأثره على السقالة كلياً ؟ (b5 i,ii,iii)		
	هل تم إنشاء وتحميل السقالات الأكثر ارتفاعاً من ٢٥' (٣٨,١ م) طبقاً لتصميم مهندس محترف مسجل ؟ (b6)		
السقالات المتحركة (w) 1926.452			
	هل تدعم الهياكل بمواسير تقوية تحافظ على الأعضاء الرأسية جانبياً ؟ (w1)		
	هل مواسير التقوية تحافظ تلقائياً على تريبع واستقامة الهياكل ؟ (w1)		
	هل كافة وصلات مواسير التقوية مؤمنة ؟ (w1)		
	هل تستوف السقالات المنشأة من أنابيب وكلامبات شروط هذا النوع من السقالات ؟ (w1 i)		

م/ سارى الفيومى

يقراً مع شريط الفيديو

حقوق الطبع محفوظة لمعهد التدريب على السقالات 1994,1995,1996,2000

جميع حقوق الطبع محفوظة

الاختبار الذاتى CP/01/05

العنوان : تحديد البنود الرئيسية التى توضع فى الاعتبار عند القيام
بالتفتيش على السقالة

التوجيهات

يساعدك الاختبار الذاتى للتأكد من صحة استيعابك للمعلومات الواردة فى ورقة المعلومات الحالية CP/01/05 (تحديد البنود الرئيسية التى توضع فى الاعتبار عند القيام بالتفتيش على السقالة) . اقرأ بعناية كل سؤال مما يلى ، واختار أفضل إجابة عن كل سؤال . ضع إجابتك فى المكان المخصص لها . بعد الانتهاء من الاختبار الذاتى قارن إجابتك بالإجابة النموذجية عن أسئلة الاختبار الذاتى بعد إتمام الاختبار الذاتى مباشرة .

الأسئلة

١ - أقصى إرتفاع لأول درجة سلم بالسقالة من المنسوب السفلى :

(أ) ٦ بوصة (١٥,٢٤ سم)

(ب) ١٢ بوصة (٣٠,٤٨ سم)

(ج) ٢٤ بوصة (٦٠,٩٦ سم)

(د) ٣٦ بوصة (٩١,٤٤ سم)

٢ - نظام مواسير التقوية المائلة (التكثيف) على السقالة النموذجية لابد أن تتم طبقاً :

(أ) (5) (a) 1926.451

(ب) (2) (w) 1926.451

(ج) (3) (b) 1926.452

(د) تعليمات الشركة المصنعة

م/ سارى الفيومى

يقرأ مع شريط الفيديو

حقوق الطبع محفوظة لمعهد التدريب على السقالات 1994,1995,1996,2000

جميع حقوق الطبع محفوظة

٣- يجب أن تكون عجلات الأبراج المتحركة :

(أ) قادرة على تحمل الأحمال عليها

(ب) تزود بوسيلة إقفال إيجابية

(ج) تثبت فى قائمة الهيكل

(د) كل ما سبق

م/ سارى الفيومى

يقراً مع شريط الفيديو

حقوق الطبع محفوظة لمعهد التدريب على السقالات 1994,1995,1996,2000

جميع حقوق الطبع محفوظة

الاختبار الذاتى CP/01/05

الإجابة النموذجية

العنوان : تحديد البنود الرئيسية التى توضع فى الاعتبار عند القيام

بالتفتيش على السقالة

الإجابات :

١. ج - ٢٤ بوصة (٦٠,٩٦ سم)

٢. د - تعليمات الشركة المصنعة

٣. د - كل ما سبق

م/ سارى الفيومى

يقراً مع شريط الفيديو

حقوق الطبع محفوظة لمعهد التدريب على السقالات 1994,1995,1996,2000

جميع حقوق الطبع محفوظة